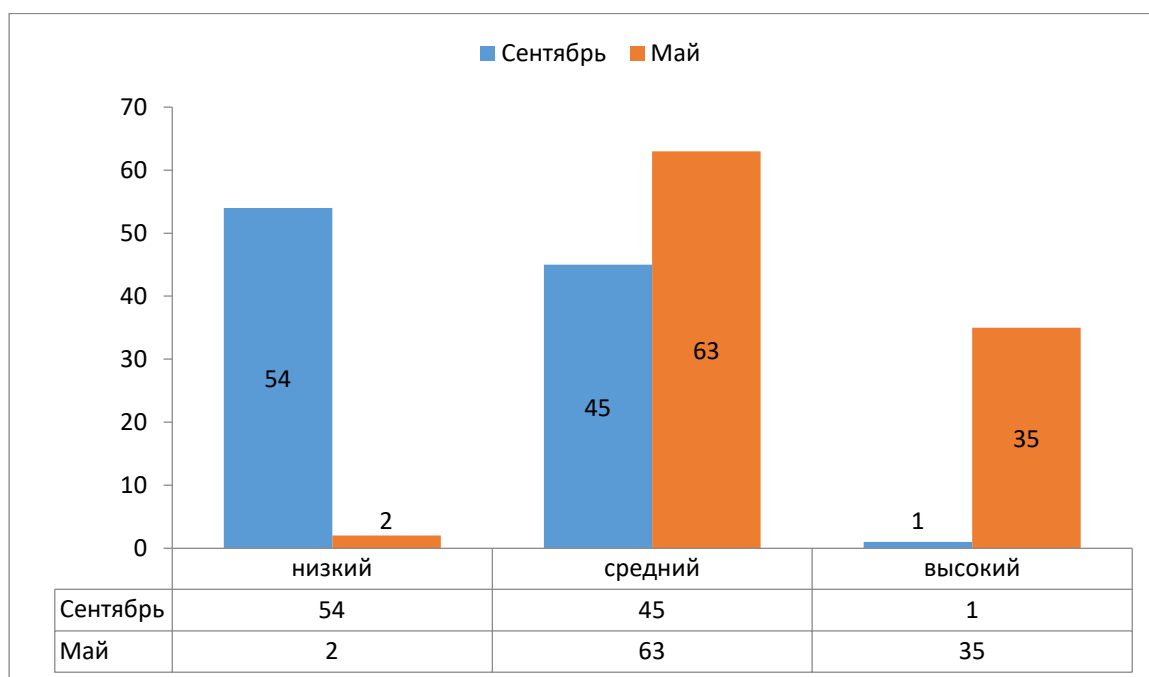


**Справка**  
**о результатах педагогической диагностики за 2019-2020 учебный год**  
**в средней группе №10 «Любознайки» МБДОУ «Детский сад №11 «Радуга»**

Статистические данные

Области	Группа «Любознайки» возраст с 4 до 5 лет	
	Начало учебного года (обследовано 38 детей)	Конец учебного года (обследован 36 детей)
<b>Речевое развитие</b>	Низкий уровень – 70 % (26 чел) Средний уровень – 30 % (11 чел) Высокий уровень – 0% (0 чел)	Низкий уровень – 3% (1 чел.) Средний уровень – 83% (30 чел.) Высокий уровень – 14 % (5 чел.)
<b>Познавательное развитие</b>	Низкий уровень – 65% (24 чел) Средний уровень – 35% (13 чел) Высокий уровень – 0% (0 чел)	Низкий уровень – 3% (1 чел.) Средний уровень – 58% (21 чел.) Высокий уровень – 39% (14 чел.)
<b>Социально-коммуникативное развитие</b>	Низкий уровень – 35% (13 чел) Средний уровень – 65% (24 чел) Высокий уровень – 0% (0 чел)	Низкий уровень – 0% (0 чел.) Средний уровень – 72 % (26 чел.) Высокий уровень – 28% (10 чел.)
<b>Физическое развитие (здоровье)</b>	Низкий уровень – 48% (17 чел) Средний уровень – 51% (19 чел) Высокий уровень – 1% (1 чел)	Низкий уровень – 3% (1 чел.) Средний уровень – 39% (14 чел.) Высокий уровень – 58% (21 чел.)
<b><u>Сводные результаты</u></b>	<u>Низкий уровень – 54 % (80 чел)</u> <u>Средний уровень – 45 % (67 чел)</u> <u>Высокий уровень – 1% (1 чел)</u>	<u>Низкий уровень – 2% (3 чел)</u> <u>Средний уровень – 63% (91 чел)</u> <u>Высокий уровень – 35% (50 чел)</u>
<b>Общее количество детей:</b>	37 Отсутствовало: 1 (причина- отпуск)	36 Отсутствовало: 12 (причина- отпуск)

Таблица – диаграмма (пример) по результатам всех образовательных областей



### Аналитическая информация

Согласно п. 3.2.3 Федерального государственного образовательного стандарта, при реализации образовательной программы дошкольного образования в ДОО в 2019-2020 учебном году в группе «Смешарики» проводилась оценка индивидуального развития детей дошкольного возраста в рамках педагогической диагностики. Содержание образовательной программы обеспечивало развитие личности, мотивации и способностей детей в различных видах деятельности и охватывало определенные направления развития и образования (образовательные области).

На начало учебного года в группу зачислено 38 детей, на конец учебного года - 38 детей.

По сводным результатам проведенной педагогической диагностики в группе:

Высокий уровень имеют 35% - 13 детей

Средний уровень имеют 63% - 23 детей

Низкий уровень имеют 2% - 1 ребенок.

Динамика развития обучающихся: по итогам года видно положительную динамику по всем образовательным областям.

Выводы и предложения на новый учебный год: продолжать оптимизацию образовательного процесса по образовательным областям, вне зависимости от приоритетов разработанной программы и воспитания и контингента детей.

Дата 21.05.2020

подпись \_\_\_\_\_ ф.и.о. Круглова Г.А. должность воспитатель