



**МУНИЦИПАЛЬНОЕ ОБРАЗОВАНИЕ
ГОРОДСКОЙ ОКРУГ ГОРОД ХАНТЫ-МАНСИЙСК
ДЕПАРТАМЕНТ ОБРАЗОВАНИЯ АДМИНИСТРАЦИИ ГОРОДА ХАНТЫ-МАНСИЙСКА**

МУНИЦИПАЛЬНОЕ БЮДЖЕТНОЕ ДОШКОЛЬНОЕ ОБРАЗОВАТЕЛЬНОЕ УЧРЕЖДЕНИЕ «ДЕТСКИЙ САД № 11 «РАДУГА»

**Аналитическая справка
по результатам первичной диагностики с детьми**

2019 – 2020 учебный год

Дата проведения: сентябрь 2019 г.

Статус диагностики: первичный

Цель диагностики:

- 1) индивидуализация образования (в том числе поддержки ребенка, построения его образовательной траектории);
- 2) оптимизации работы с группой детей.

Задачи: Изучение качества освоения образовательных областей основной общеобразовательной программы дошкольного образования и детского развития.

Характеристика детей за анализируемый период:

Средний возраст детей: 4 года

Всего детей в группе: 34

Количество диагностируемых детей: 31

Количество не диагностируемых детей: 3 ребенка, которые не посещают детский сад по заявлению родителей

Методы мониторинга: регулярные наблюдения педагога за детьми в повседневной жизни и в процессе непосредственной образовательной работы с ними, анализ продуктов детской деятельности, индивидуальные беседы, дидактические игры, проблемные ситуации.

Формы проведения педагогической диагностики:

Индивидуальная, подгрупповая, групповая.

Работа с детьми велась в соответствии с «Основной образовательной программы МДОУ «Детский сад №11 «Радуга», созданной на основе примерной общеобразовательной программы «От рождения до школы»

Педагогическая диагностика за анализируемый период проводилась по направлению:

- педагогическая диагностика качества образования в группе (через реализацию образовательных областей);

Диагностика оценивалась пятью уровнями: *низкий, ниже среднего, средний, выше среднего, высокий*

По итогам диагностики качества освоения образовательных областей ООП ДО на начало учебного года выявлены следующие результаты:

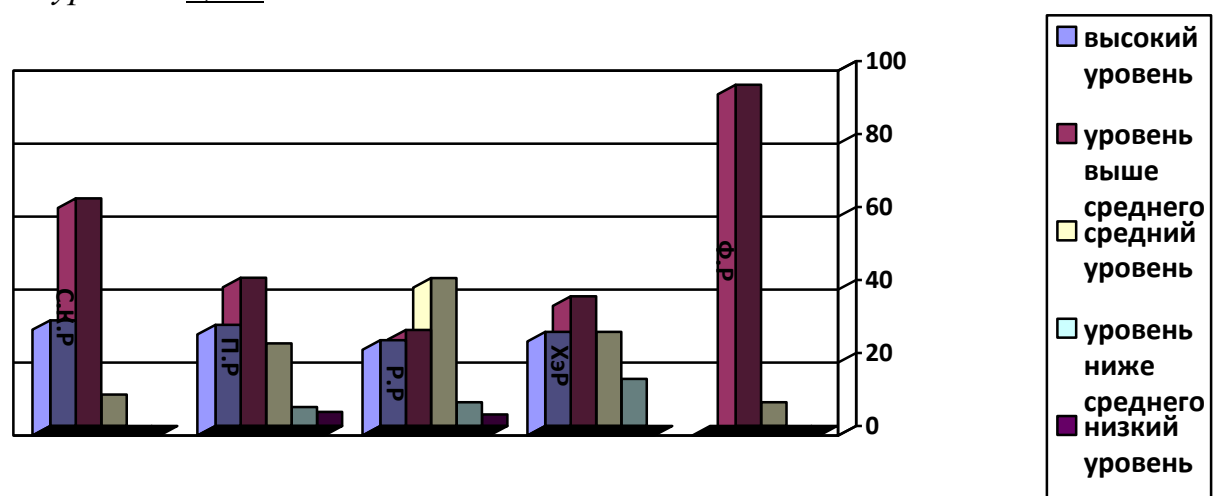
Высокий уровень 21,2%

Уровень выше среднего 51,7%

Средний уровень 20,8%

Уровень ниже среднего 4,9%

Низкий уровень 1,4%



Анализируя результаты педагогической диагностики можно сделать вывод:

«Познавательное развитие»

27,7% высокий уровень усвоения
40,6% уровень выше среднего
22,6% средний уровень
5,2% уровень ниже среднего
3,9% низкий уровень усвоения

В познавательной области низкий показатель в ориентировании в пространстве (на себе на другом человеке, от предмета на плоскости) плохо понимают смысл слов «утро», «вечер», «день», «ночь». Развивать познавательный интерес детей, словесно-логическое мышление через наглядность, экскурсии, игры, игровые упражнения, приучать детей проявлять инициативу и любознательность с целью получения новых знаний, суждений.

«Художественно- эстетическое развитие»

25,8% высокий уровень;
35,5% уровень выше среднего;
25,8% средний уровень;
12,9% уровень ниже среднего.

В художественно-эстетической области низкий показатель в умении правильно держать ножницы в умении резать по прямой, по диагонали (квадрат и прямоугольник); вырезать круг из квадрата, овал- из прямоугольника, плавно срезать и закруглять углы, не владеет знаниями об элементах некоторых видов народного прикладного творчества, не умеют использовать их в своей творческой деятельности.

«Социально-коммуникативное развитие»

29% высокий уровень усвоения
62,4% уровень выше среднего
8,6% средний уровень усвоения

В социально-коммуникативной области средний показатель в разделе умение принимать на себя роль, объединять игровые действия в единую сюжетную линию; С детьми больше играть в сюжетно- ролевые игры, создавать практические ситуации, инсценировать произведения.

« Речевое развитие»

23,5% высокий уровень;

26,3 уровень выше среднего;
40,5% средний уровень;
6,5% уровень ниже среднего;
3,2% низкий уровень.

В области речевое развитие: у двух детей задержка речевого развития, 6,5 % детей не рассказывают о содержании сюжетных картинок, в том числе по опорной схеме. слабо повторяют образцы описания игрушки, плохо умеют образовывать новые слова по аналогии со знакомыми словами дети слабо определяют место звука в слове, не четко произносят гласные звуки, Развивать словарь, учить четкому воспроизведению слова. Четко произносить звуки, определять место их нахождения, развивать речь.

Рекомендации:

1. Сформировать подгруппу детей с ЗРР для оптимизации работы по образовательной области – «Речевое развитие». В области речевое развитие чтобы скорректировать внимание, расширить словарный запас .
2. Сформировать подгруппу детей для оптимизации работы:
подгруппа № 2, направление работы – «Познавательное развитие»
3. Сформировать подгруппу детей для оптимизации работы:
подгруппа № 3, направление работы – «Социально коммуникативное развитие»
4. Сформировать следующую подгруппу для оптимизации работы:
подгруппа № 3, направление работы – «Художественно - эстетическое развитие»

Справку составили:

Воспитатели _____ / Шаламова Т.Л